

# **POLÍTICAS Y PROGRAMAS DE ATENCIÓN INTEGRAL A LA PRIMERA INFANCIA**

Unidad 3

Políticas de la atención inclusiva y educativa para la primera infancia

**Javier Alexander Bernal Tulcán (87216248)**

**CEAD: San Juan de Pesto**

**2018**

Copyright© 2023 Javier Bernal - www.jobsoftware.com.co



## INTRODUCCIÓN

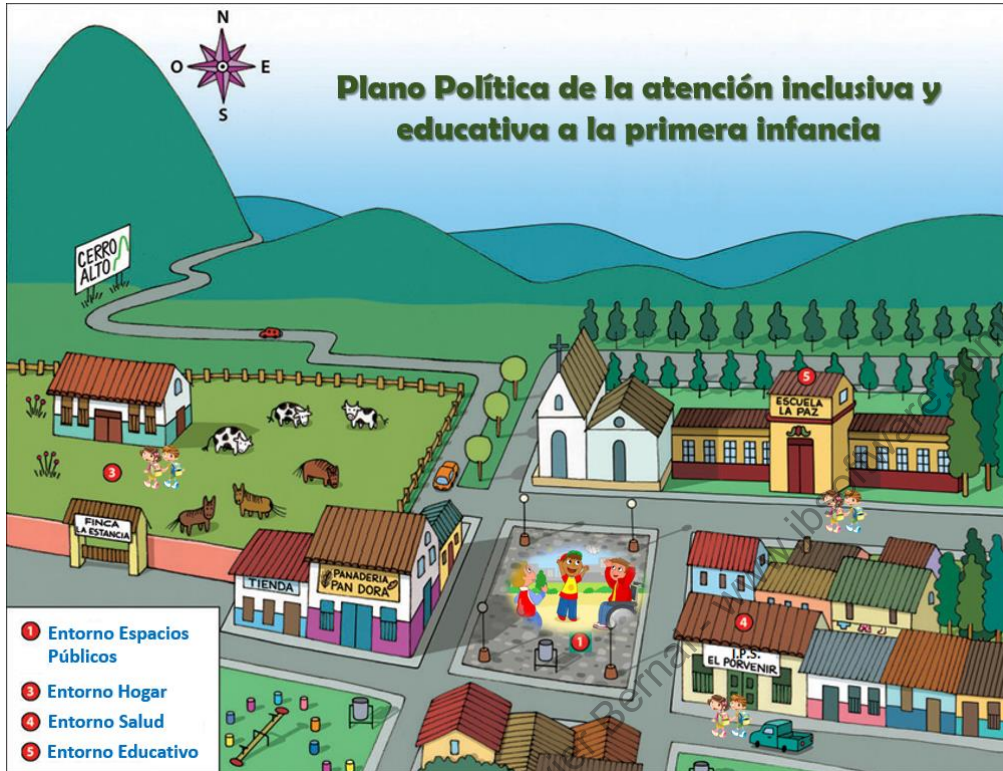
En la actualidad la importancia de diseñar y aplicar en los entornos la inclusión y las Políticas y Programas de Atención Integral a la Primera Infancia es de alguna u otra manera desafiante pero no imposible ya que se puede garantizar el derecho a un buen comienzo en la vida para todos especialmente para los niños. El aprendizaje es un proceso que dura toda la vida. Un enfoque de la educación basado en los derechos humanos busca crear las oportunidades para que todos los niños alcancen sus capacidades óptimas a lo largo de la niñez y después de estas.

Ahora bien, se necesita que se empleen las distintas Políticas de la atención inclusiva y educativa a primera infancia ya que se puede desarrollar las competencias de aprendizaje de cada niño y obviamente habrá una mejor calidad de vida para estos pequeños, ya que con la política de la Revolución educativa del gobierno nacional da importancia a la educación de poblaciones vulnerables y, dentro de ellas, si formamos a estos niños que anteriormente estaban marginados de la educación, ahora los niños se convertirán en un futuro no muy lejano en personas productivas, integrales, y por ende podrán fortalecer las relaciones sociales y por obvias razones la educación será un aspecto importante para sus familias y para la sociedad.

Copyright© 2023 Javier Bernal - [www.bibliotecadigital.com.cu](http://www.bibliotecadigital.com.cu)



## DISEÑO DE ENTORNOS



1. Espacios públicos diseñados pensando en los niños, que presentan alguna discapacidad física.
2. Señales que permitan adentrarnos en la realidad social de la primera infancia en la ciudad.
3. Aspecto económico no adecuado.
4. Acompañamiento o mecanismo de protección a los niños afectados por la violencia tanto intrafamiliar, por grupos al margen de la ley y niños que trabajan para ayudarles a las familias y por ende a los niños a desarrollar su potencial de aprendizaje.
5. Discapacidades biológicas, psicológicas y sociales de la primera infancia.
6. Trabajo Mancomunado con instituciones publicas y privadas, para atender a las necesidades de salud a la primera infancia.
7. Oferta educativa de calidad con inclusión a los niños (as) que tengan necesidades educativas.
8. Recursos y estrategias para dar respuesta a la diversidad de la primera infancia.

El anterior plano describe las políticas de la atención inclusiva y educativa a la primera infancia en el entorno hogar se manifiesta de la siguiente manera, los niños en los primeros años de vida son críticos, ya que los pequeños los vulneran en distintos aspectos como: en primera instancia que la familia no tenga una situación económica adecuada y en segundo lugar es que muchos niños nacen con discapacidades y por ende tienen necesidades especiales en salud, de tal manera que les son negadas oportunidades y tienen críticos momentos de aprendizaje y por lo tanto no tienen mecanismos de protección para ayudarles a estos niños a desarrollar su potencial completo.

Las familias en muchos casos no reciben la ayuda necesaria para crear dicho ambiente (González, A. y otros, (2005). Los niños que viven en un entorno familiar que económicamente están mal y los niños discapacitados se encuentran luego con barreras, no sólo entre sus familias y comunidades, con mucha frecuencia también les son negados el acceso sostenible a todas las formas y niveles de educación de calidad y cuidado de la salud, especialmente durante los primeros años.

Ahora bien las políticas de la atención inclusiva y educativa a la primera infancia en el entorno educativo hacen que haya una educación Inclusiva y de esta manera se realice el proceso de transformación de la escuela, especialmente de la escuela infantil, cuyo propósito es lograr una oferta educativa de calidad, universal y sin exclusiones que requiere estructurar la cultura, política y prácticas educativas de manera que los centros educativos sean sensibles a la diversidad de todos los niños. Si bien se ha avanzado mucho en el cambio cultural y político, aún no es una realidad consolidada en las aulas. Sin embargo, las prácticas educativas estructuras, recursos y estrategia actualmente se están colocando en marcha en las escuelas de índole infantil y han demostrado su capacidad para dar respuesta a la diversidad desde un enfoque inclusivo de la educación.

De la misma manera las políticas de la atención inclusiva y educativa a la primera infancia en el entorno de salud ayuda de alguna u otra forma atender, lo más rápidamente posible, las necesidades transitorias o permanentes que presentan los niños con trastorno en su desarrollo y/o factor de riesgo asociado (biológico, psicológico o social), por este motivo dicha políticas promocionan la protección y la inclusión de la primera infancia que se encuentra con discapacidad por eso es importante el trabajo mancomunado de las instituciones publicas y privadas provenientes del sector salud y educativo. Así mismo, las políticas de la atención inclusiva y educativa a la primera infancia en los espacios públicos de las ciudades deben estar diseñadas pensando en toda una sociedad, y como es obvio para los niños y personas que sufren de alguna discapacidad física o cognitiva, por eso en las ciudades el espacio público también es un entorno donde se logra entender el termino de inclusión de la infancia: la concurrencia de personas diversas u homogéneas, la limpieza, el equipamiento, el área verde, nos comunican sobre los hábitos de los ciudadanos, es decir hay un sinnfín de señales que permite adentrarnos en la realidad social de una ciudad. Por otra parte, la discapacidad intelectual implica una serie de limitaciones en las habilidades que la persona aprende para funcionar en su vida diaria y que le permiten responder ante distintas situaciones y lugares. La discapacidad se expresa en la relación con el entorno. Por tanto, depende tanto de la propia persona como de las barreras u obstáculos que tiene alrededor. Si logramos un entorno más fácil y accesible, las personas con discapacidad intelectual tendrán menos dificultades, y por ello, su discapacidad parecerá menor. A las personas con discapacidad intelectual les cuesta más que a los demás aprender, comprender y comunicarse. La discapacidad generalmente es permanente, es decir, para toda la vida, y tiene un impacto importante en la vida de la persona y de su familia por lo tanto es importante destacar que las políticas de atención inclusiva a la primera infancia juega un papel importante ya que hay una necesidad educativa para cubrir poblaciones infantiles vulnerables con discapacidad en la educación especialmente en dos puntos importantes la primera es la formación para la autonomía y la segunda que dichos niños tengan una participación social.



En los conflictos armados y otras situaciones de violencia, los niños y los jóvenes tienen necesidades y vulnerabilidades específicas (Turriago, C. (2012). Consciente de que es preciso responder más eficazmente a dichas necesidades con el cumplimiento de las políticas de la atención inclusiva y educativa a la primera infancia ya que los niños constituyen uno de los segmentos más vulnerables de la población y se ven afectados de muchas maneras por la devastación que acompaña los conflictos armados y otros tipos de violencia y por ende atender a las vulnerabilidades de los niños afectados por los conflictos armados y la violencia de manera más pertinente y coordinada por lo tanto estas afectaciones de violencia las podrán tratar los centros educativos y los diferentes centros como puestos de salud, instituciones públicas o privadas en fin. el trabajo infantil es una forma de violencia contra la niñez concientizar a los responsables de dichos niños que la educación es la mejor alternativa e ingresar a los centros educativos, Los fundamentos y objetivos del sistema de seguimiento para los derechos de los niños y niñas hacen que se efectúe el reconocimiento en las realizaciones que se deben dar en la Primera Infancia como las condiciones y estados que se materializan en la vida de cada niña y cada niño, y que hacen posible su desarrollo integral. Finalmente, el plano demuestra un desarrollo Integral, como propósito fundamental para actuar sobre los diferentes escenarios donde transcurre la vida de los niños y las niñas, como el hogar, los espacios públicos, los espacios donde se prestan servicios de salud, los espacios educativos, entre muchos otros.

Copyright© 2023 Javier Benítez V. www.fisicaweb.com.co



## REFERENCIAS BIBLIOGRÁFICAS

González, A. y otros, (2005). *Lineamientos de política para la atención educativa a poblaciones vulnerables*; Bogotá – Colombia.

Comisión Intersectorial para la Atención Integral de Primera Infancia. (2012). *Lineamiento Técnico para la Protección Integral del ejercicio de los derechos de las niñas y los niños desde la primera infancia*. Bogotá – Colombia.

Turriago, C. (2012). *Estrategia de Atención Integral a la Primera Infancia. Un modo de concebir, comprender y actuar*. - Cartilla sobre los Fundamentos Políticos, Técnicos y de Gestión.

Copyright© 2023 Javier Bernal - [www.jbsoftware.com.co](http://www.jbsoftware.com.co)

